

Форменная одежда и знаки различия работников налоговых органов Российской Федерации, которым присвоены классные чины (2007 г.)

Необходимость замены существующих на середину 2006 г. знаков различия на форменной одежде государственных гражданских служащих ФНС России возникла в связи с изданием Указа Президента РФ № 577 от 09.06.2006 г. "О классных чинах федеральных государственных гражданских служащих Федеральной налоговой службы и ее территориальных органов". В соответствии с этим Указом система классных чинов для гражданских служащих налоговых органов, утвержденная Указом Президента Российской Федерации от 19 июля 2001 г. № 876 "Об утверждении Положения о классных чинах государственных служащих федеральной государственной службы Министерства Российской Федерации по налогам и сборам и его территориальных органов и об установлении ежемесячной надбавки к должностному окладу за классный чин", была упразднена. Имеющиеся у служащих классные чины автоматически считаются соответствующими классными чинами государственной гражданской службы Российской Федерации, утвержденными Федеральным законом от 27 июля 2004 г. N 79-ФЗ "О государственной гражданской службе Российской Федерации".

Автор проекта - член Геральдического совета при Президенте РФ - Токарь Леонид Николаевич. Знаки различия были разработаны в соответствии с концепцией форменного костюма и знаков различия федеральных гражданских служащих.

Источник: Приказ ФНС России от 21.03.2007 г. № ММ-3-17/151@ "О форменной одежде работников Федеральной налоговой службы, которым присвоены классные чины"

Форменная одежда работников Федеральной налоговой службы, которым присвоены классные чины

ФОРМЕННАЯ ОДЕЖДА ДЛЯ МУЖЧИН

Костюм мужской парадный. Для действительных государственных советников Российской Федерации I, II, III классов, государственных советников Российской Федерации I, II, III классов, советников Российской Федерации I, II, III классов и референтов Российской Федерации I, II, III классов изготавливается из полушерстяной ткани, пиджак белого цвета, брюки темно-серо-зеленовато-голубого цвета. Пиджак двубортный. У действительных государственных советников Российской Федерации I, II, III классов, государственных советников Российской Федерации I, II, III классов воротник окантован сукном темно-вишневого цвета, на концах воротника шитье специального рисунка серебристого цвета. Рукав втачной, двухшовный, в локтевом шве шлица с тремя форменными малыми пуговицами. Для действительных государственных советников Российской Федерации I, II, III классов, государственных советников Российской Федерации I, II, III классов рукав изготавливается без шлицы с обшлагом, поверх которого – кант темно-вишневого цвета. На левом рукаве настроен нарукавный знак.

На пиджаке носятся нашивные наплечные знаки различия. Пиджак носится с рубашкой белого цвета и галстуком.

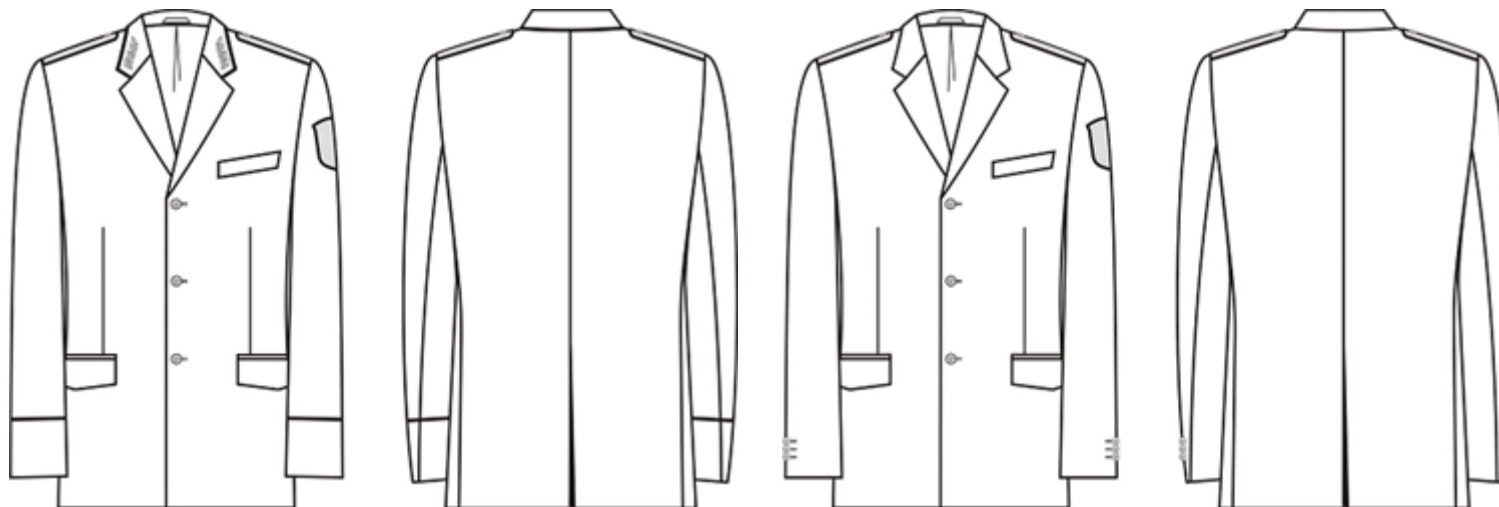
Секретари I, II, III классов при парадном костюме носят повседневный пиджак с рубашкой белого цвета и галстуком.

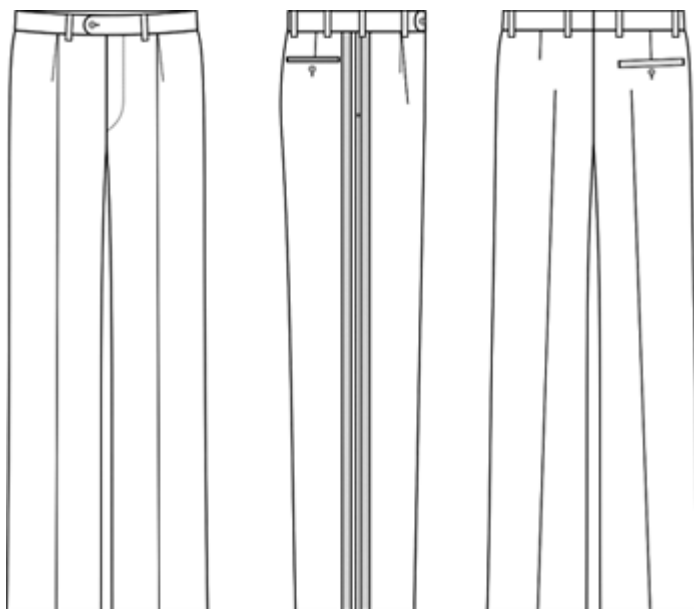
Брюки мужские прямого силуэта. В боковом шве кант темно-вишневого цвета. У действительных государственных советников Российской Федерации I, II, III классов, государственных советников Российской Федерации I, II, III классов кант и лампасы темно-вишневого цвета.

Костюм мужской повседневный. Изготавливается из ткани темно-серо-зеленовато-голубого цвета.

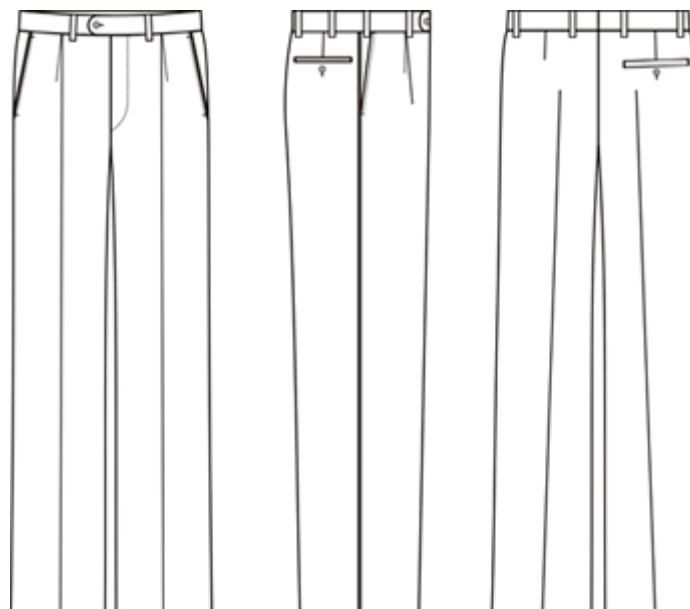
Пиджак однобортный, застегивающийся на три форменные пуговицы. Боковой карман «в рамку» с фигурным клапаном. Верхний карман «листочка» на левой полочке. Спинка со шлицей в среднем шве. Воротник отложной, для действительных государственных советников Российской Федерации I, II, III классов, государственных советников Российской Федерации I, II, III классов воротник окантован сукном темно-вишневого цвета, на концах воротника шитье специального рисунка серебристого цвета, для остальных - на концах воротника эмблемы установленного образца. Рукав втачной, двухшовный, в локтевом шве шлица с тремя форменными малыми пуговицами. Для действительных государственных советников Российской Федерации I, II, III классов, государственных советников Российской Федерации I, II, III классов рукав изготавливается без шлицы с обшлагом, поверх которого – кант темно-вишневого цвета. На левом рукаве настроен нарукавный знак.

На пиджаке носят нашивные наплечные знаки различия. Пиджак носится с рубашкой фисташкового цвета и галстуком.

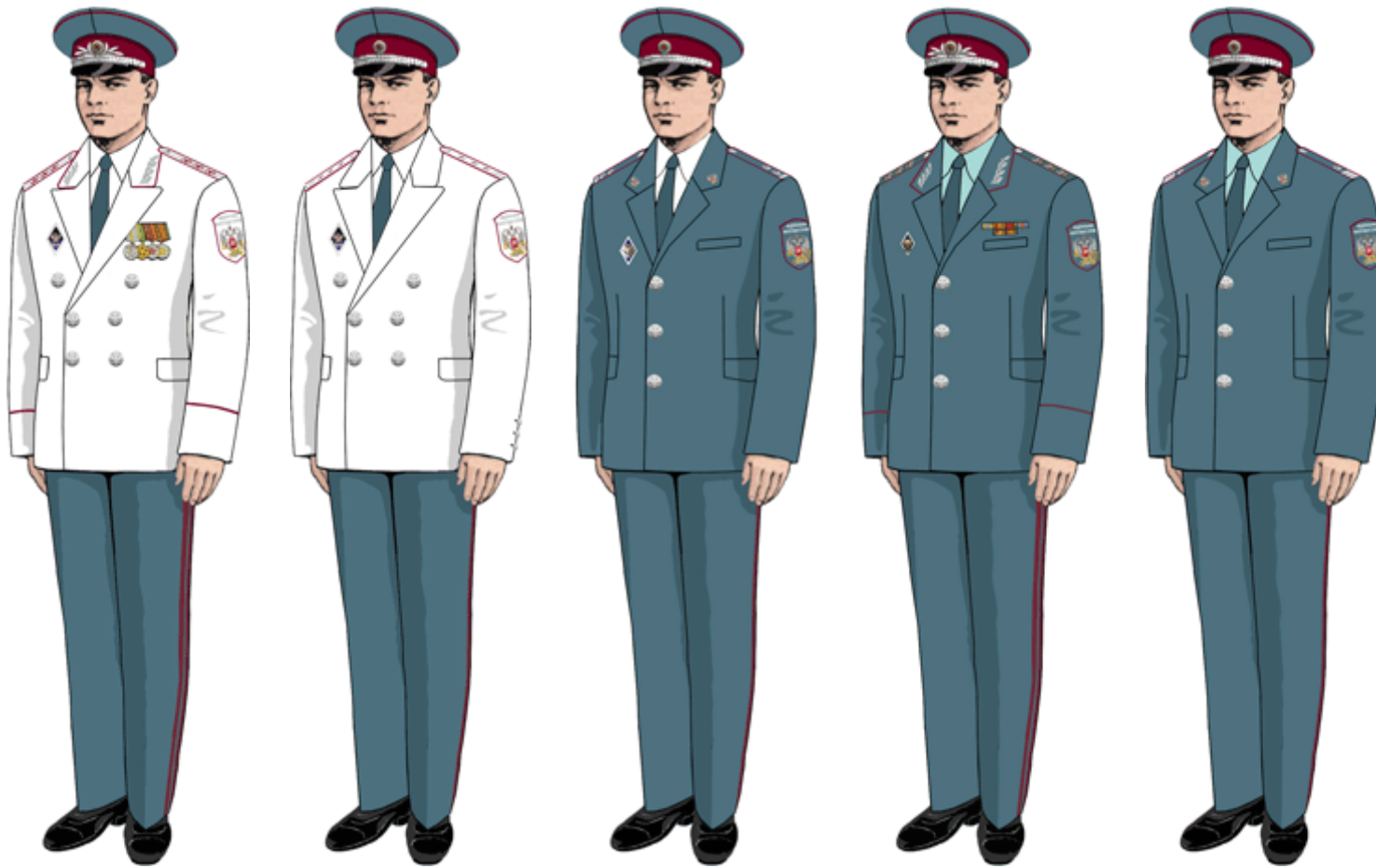




Костюм повседневный для высших и главных должностей



Костюм повседневный для ведущих, старших и младших должностей



Костюм парадный
высшего/главного
составов

Костюм парадный
ведущего/старшего
составов

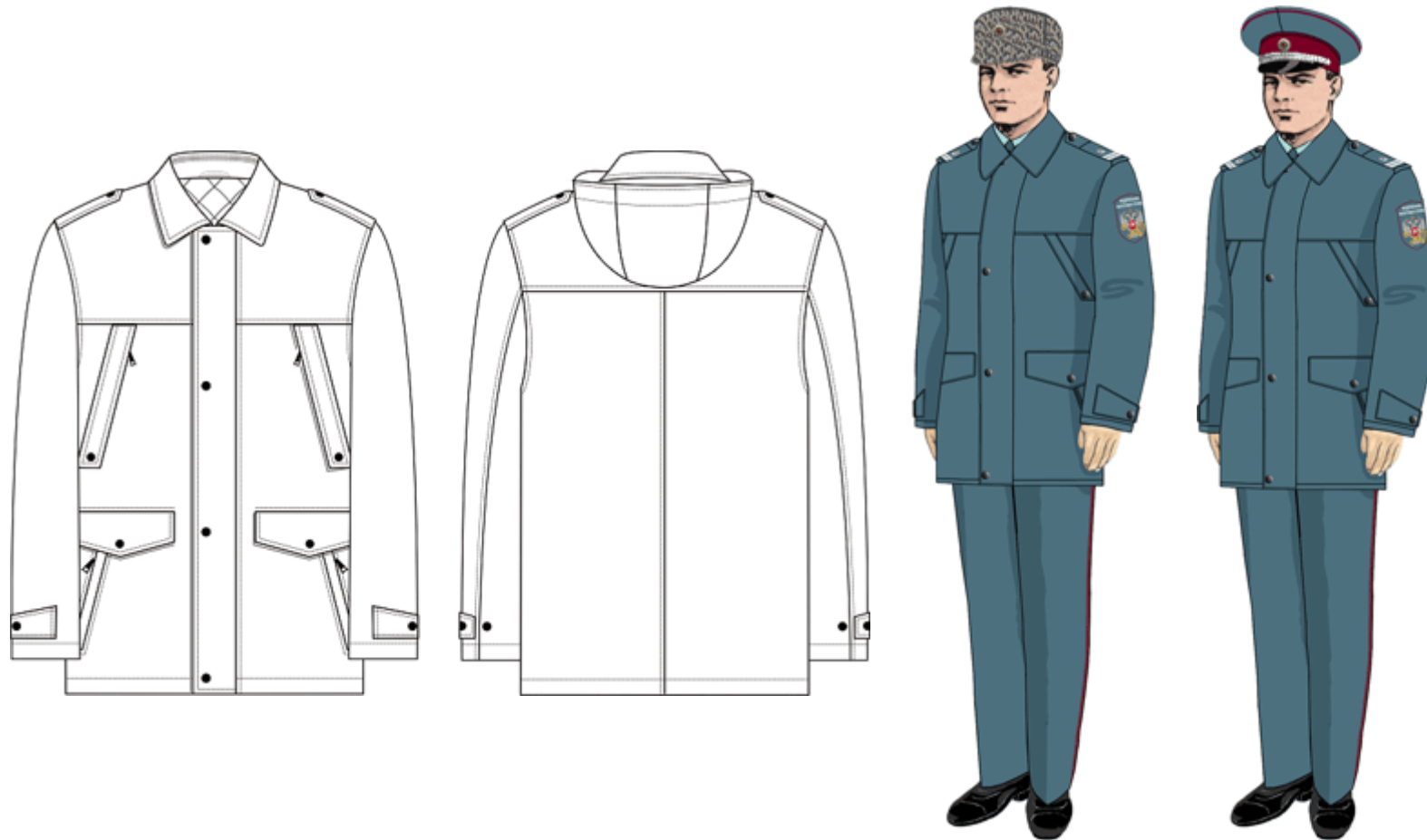
Костюм парадный мл

Костюм повседневный
действительных
государственных
советников и
государственных
советников

Костюм повседневный

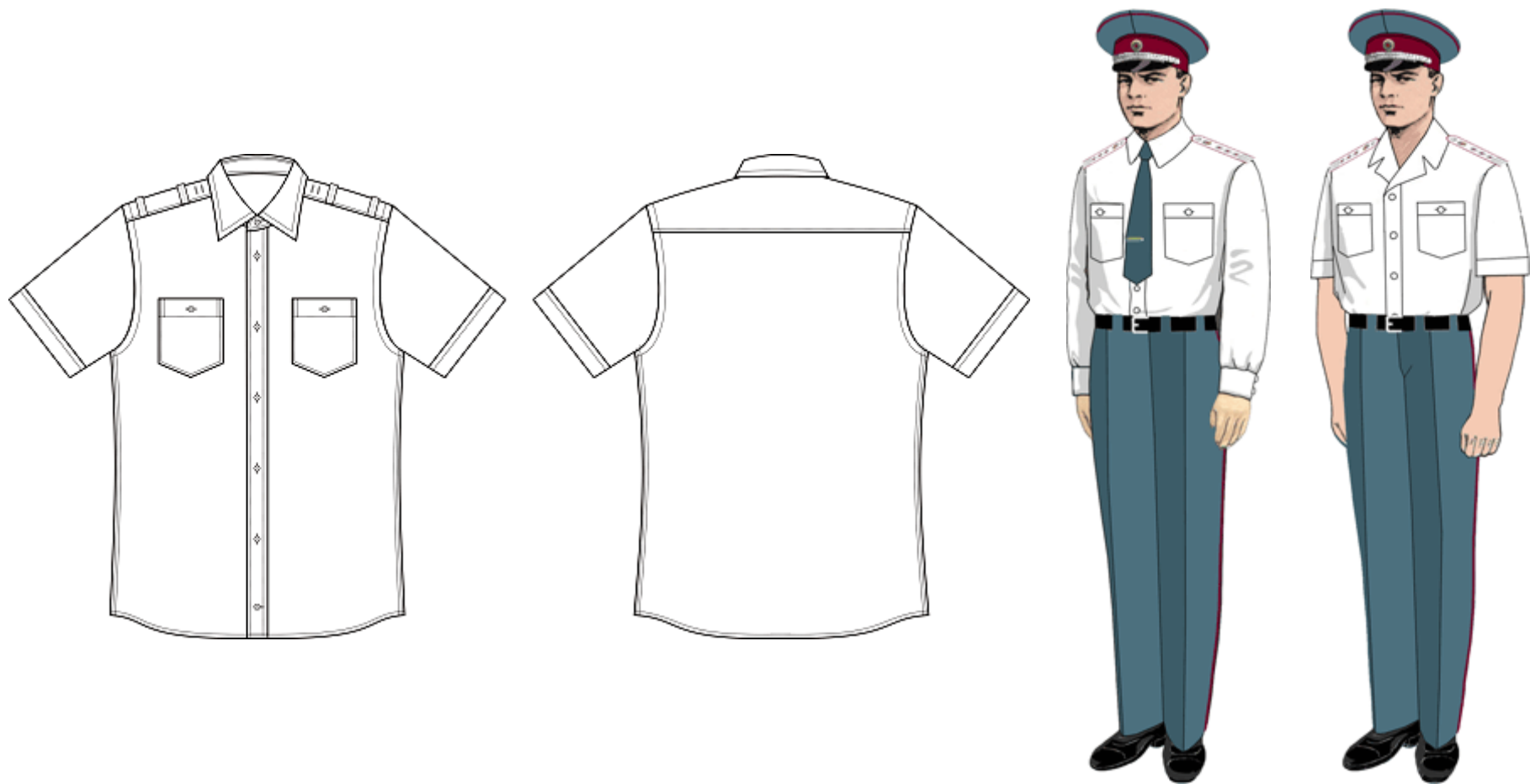
Куртка демисезонная мужская. Куртка с пристёгивающимся утеплителем, изготавливается из смесовой ткани темно серо-зеленовато-голубого цвета. Куртка однобортная с застёжкой на молнию и 4 кнопки. Полочка с кокеткой. Боковые карманы: горизонтальный - втачная "листочка" с клапаном, застёгивающимся на кнопку; наклонный - втачная "листочка" с молнией. Верхний карман прорезной на молнии и планкой, прикрывающей вход в карман, один конец планки застёгивается на кнопку. Спинка с кокеткой

и средним швом. Воротник стояче-отложной. Капюшон съёмный из трех частей, пристёгивается на 4 кнопки. На декоративном хлястике, застегивающемся на кнопку носятся наплечные знаки-муфты. Рукав втачной, двухшовный по низу рукава с патой на кнопку



Рубашка мужская. Рубашка мужская прямого силуэта с центральной бортовой застежкой на 7 пуговиц, одна из которых на стойке воротника, изготавливается из ткани фисташкового и белого цвета. Полочки в области груди с накладными карманами с застёжкой на петлю и пуговицу. Спинка с горизонтальной кокеткой. Воротник отложной с отрезной стойкой. Рукава втачные, одношовные, длинные с притачными манжетами, застегивающимися на одну пуговицу или короткие. С рубашкой носятся съёмные наплечные знаки различия.





Головные уборы

Фуражка действительных государственных советников Российской Федерации I, II, III классов, государственных советников Российской Федерации I, II, III классов. Выполняется из той же ткани, что и форменный костюм. Околыш суконный или бархатный темно-вишневого цвета. По краю доньшка и верхнему краю околыша канты темно-вишневого цвета. Спереди на околыше фуражки общегражданская кокарда, а по ее боковым сторонам серебристое шитье специального рисунка. Козырек обтянут сверху лакированной кожей, а снизу замшей или шерстяной тканью черного цвета. Над козырьком к околышу пристегивается на две форменные пуговицы плетеный шнур серебристого цвета.

Фуражка остальных работников. Выполняется из той же ткани, что и форменный костюм. Состоит из овального донышка и четырех стенок, суконного или бархатного околыша темно-вишневого цвета, козырька. По краю донышка и верхнему краю околыша канты темно-вишневого цвета. Спереди на околыше фуражки общегражданская кокарда. Козырек черный лакированный. Над козырьком к околышу пристегивается на две форменные пуговицы плетеный шнур серебристого цвета.

Шапка зимняя из натурального каракуля серого цвета. Спереди крепится общегражданская кокарда



Фуражка для высших и главных должностей



Фуражка



Шапка зимняя

ФОРМЕННАЯ ОДЕЖДА ДЛЯ ЖЕНЩИН

Костюм женский парадный. Костюм женский (жакет, юбка) изготавливается из полушерстяной ткани. Жакет из ткани белого цвета, юбка из ткани темно-серо-зеленовато-голубого цвета. Жакет полуприлегающего силуэта двубортный, застегивается до перегиба лацкана на две форменные пуговицы. Воротник отложной. У действительных государственных советников Российской Федерации I, II, III классов, государственных советников Российской Федерации I, II, III классов воротник окантован сукном темно-вишневого цвета. На концах воротника жакетов действительных государственных советников Российской Федерации I, II, III классов, государственных советников Российской Федерации I, II, III классов – шитье специального рисунка серебристого цвета. Рукав втачной, двухшовный, в локтевом шве шлица с тремя форменными малыми пуговицами. На левом рукаве настроен нарукавный знак. Юбка прямого силуэта.

На жакете носятся нашивные наплечные знаки различия.

Костюм женский повседневный. Костюм женский (жакет, юбка или брюки) изготавливается из ткани темно-серо-зеленовато-голубого цвета.

Жакет женский повседневный изготавливается на две полнотные группы. Полуприлегающего силуэта, однобортный на 2 петли и пуговицы. Полочка с рельефным швом. Боковой карман «в рамку» с фигурным клапаном. Спинка с рельефным и средним швами. Воротник стояче-отложной. У действительных государственных советников Российской Федерации I, II, III классов, государственных советников Российской Федерации I, II, III классов воротник окантован сукном темно-вишневого цвета и с шитьем специального

рисунка серебристого цвета. Подкладка. На полочке подкладки вытачка на уровне талии, садка из проймы. Спинка с вытачками на уровне талии, обтачка горловины спинки из ткани верха. Вход боковых карманов скреплен внутренней строчкой. Рукав втачной, двухшовный, в локтевом шве шлица на 3 петли и пуговицы. На левом рукаве настроен нарукавный знак. На жакете носят нашивные наплечные знаки.

Юбка женская изготавливается на 2 полнотные группы.

Юбка женская 2-й полноты. Юбка прямого силуэта, на подкладке. Две вытачки на переднем полотнище. Вытачка на заднем полотнище. В среднем шве заложена встречная складка, обработана застёжка на тесьму-«молнию». Пояс с удлинённым прямым концом, петля, пуговица. По поясу 4 шлёвки. Со стороны подкладки в шве притачивания пояса петли для вешалки.

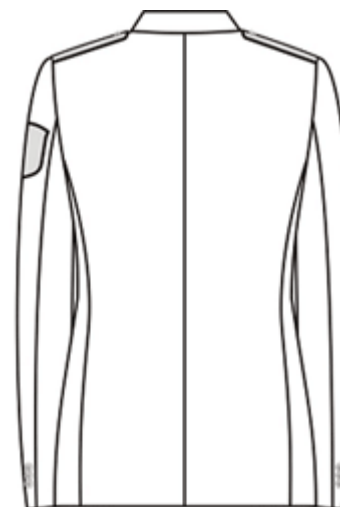
Юбка женская 3-й полноты. Юбка прямого силуэта, на подкладке. Две вытачки на переднем полотнище. Вытачка на заднем полотнище. В среднем шве заложена встречная складка, обработана застёжка на тесьму-«молнию». Пояс с удлинённым прямым концом, петля, пуговица. В поясе с боковых сторон резинка. По поясу 4 шлёвки. Со стороны подкладки в шве притачивания пояса петли для вешалки.

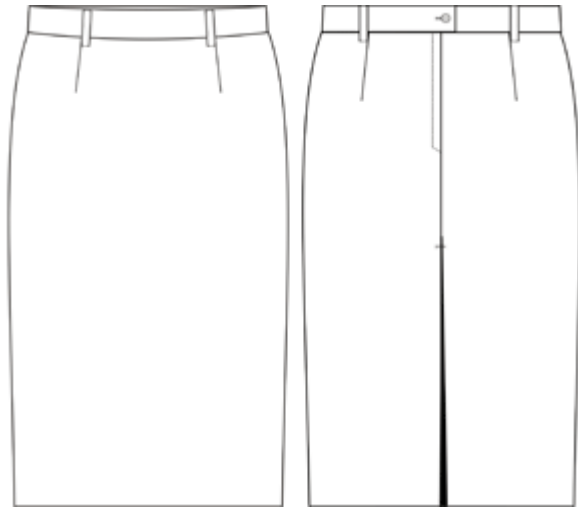


Жакет повседневный для высших и главных должностей

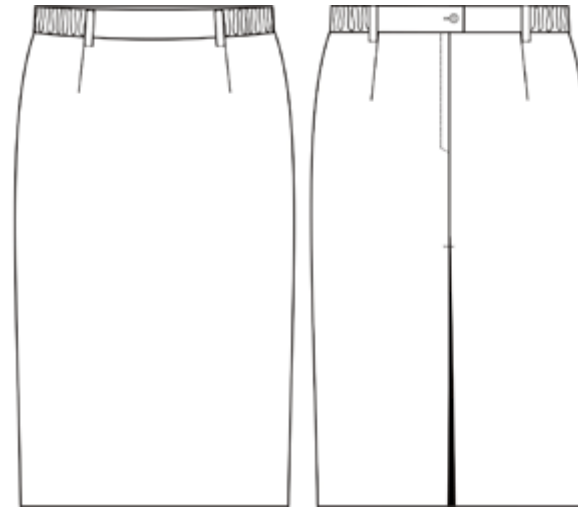


Жакет повседневный для ведущих, старших и младших должностей





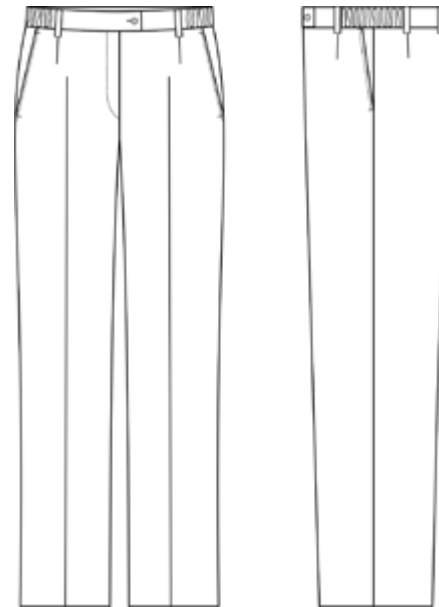
Юбка женская 2-й полноты



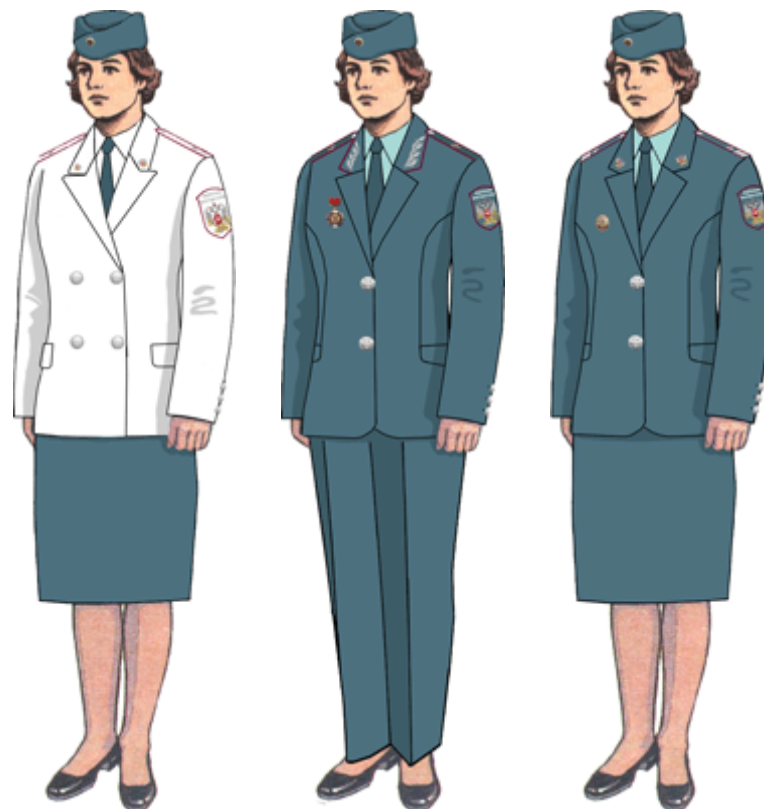
Юбка женская 3-й полноты



Брюки женские 2-й полноты



Брюки женские 3-й полноты



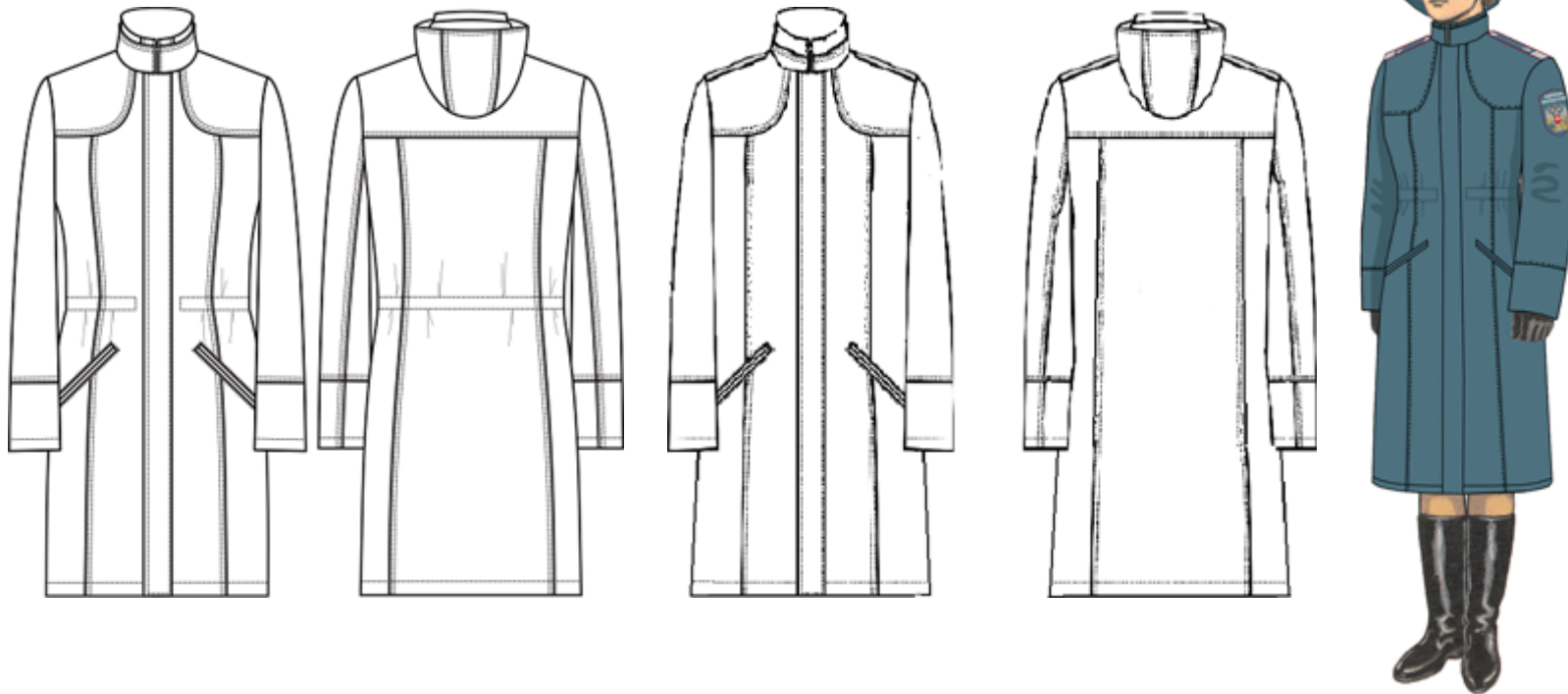
Костюм женский
парадный

Костюм женский
повседневный
действительных
государственных
советников и
государственных
советников

Костюм женский
повседневный

Пальто женское демисезонное. Подкладка из стёганой подкладочной ткани. Подкладка и фурнитура в цвет ткани верха или в гармонирующем сочетании с тканью верха. Пальто полуприлегающего силуэта или слегка расширенного силуэта (3 полнотная группа), однобортное с застёжкой до верха на молнию и 7 потайных кнопок на планке. Полочка с фигурной кокеткой и рельефными швами. Боковой наклонный карман «в рамку». Спинка с кокеткой и рельефными швами. На уровне талии обработана кулилка. Воротник стойка двойной из ткани верха и трикотажного подвяза. Капюшон съёмный из трех частей пристёгивается на 4 кнопки. Рукав втачной двухшовный с манжетой. Подкладка. Полочка с вытачкой из бокового шва. На левой полочке подкладки карман «в рамку» на молнию. В

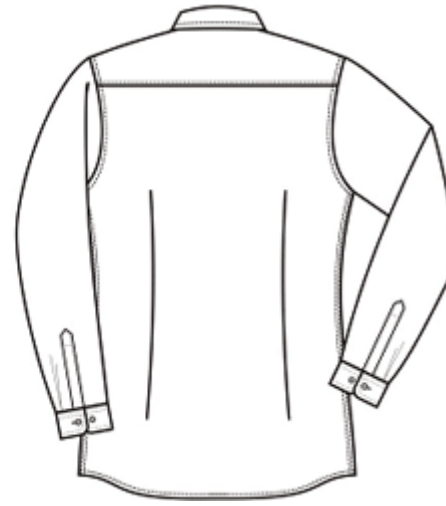
шов притачивания нижней части рукава вставлена деталь из подкладочной ткани с трикотажным подвязом. На декоративном хлястике, застегивающемся на кнопку носятся наплечные знаки-муфты.

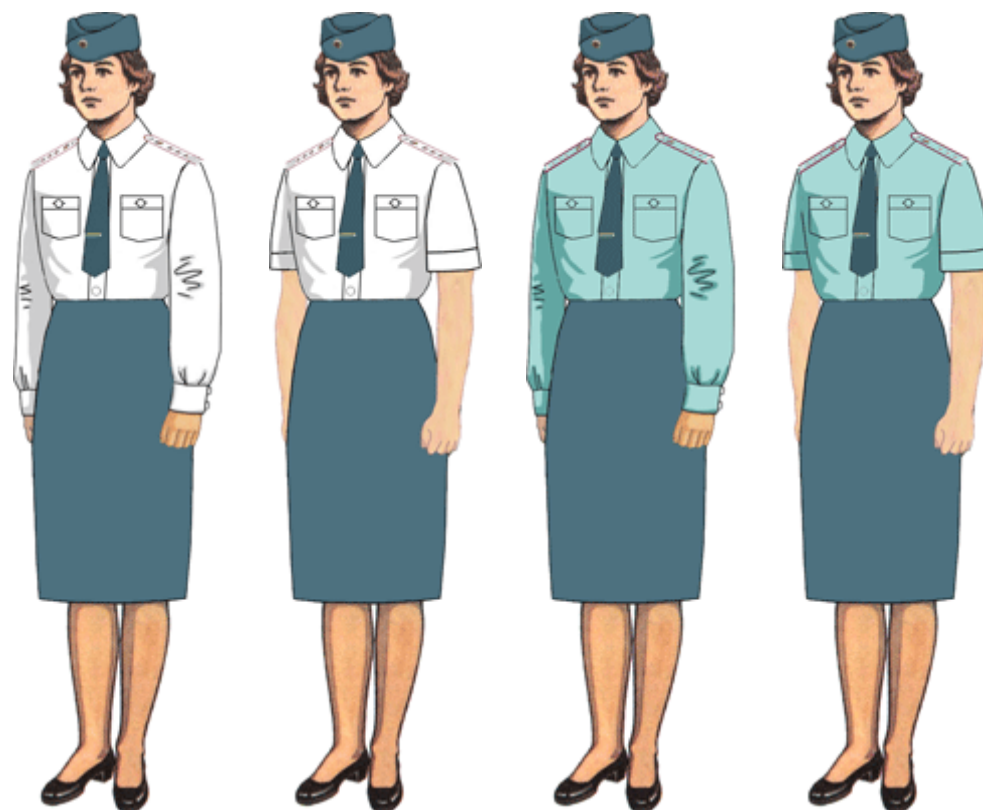


Пальто женское демисезонное

Пальто женское демисезонное 3 полнотная группа

Блузка женская. Блуза женская с центральной бортовой застежкой на 7 пуговиц, одна из которых на стойке воротника, изготавливается из ткани фисташкового и белого цвета. На полочках на груди накладные карманы с застёжкой на петлю и пуговицу. Спинка с горизонтальной кокеткой. Правая полочка с планкой. Воротник отложной с отрезной стойкой. Рукава втачные, одношовные, длинные с притачными манжетами, застегивающимися на одну пуговицу или короткие. С блузой носятся съемные наплечные знаки.





ЗНАКИ РАЗЛИЧИЯ РАБОТНИКОВ ФЕДЕРАЛЬНОЙ НАЛОГОВОЙ СЛУЖБЫ, КОТОРЫМ ПРИСВОЕНЫ КЛАССНЫЕ ЧИНЫ

В качестве знаков различия по классным чинам для государственных служащих Федеральной налоговой службы (далее – службы) устанавливаются наплечные знаки нашивные и съемные.

Наплечный знак представляет собой вытянутый прямоугольник с параллельными боковыми сторонами и закругленным верхним краем, металлической пуговицей в верхней части. Наплечные знаки имеют окантовку темно-вишневого цвета по всем сторонам, кроме нижнего.

Размер наплечного знака: длина посередине – 140-160 мм (для женщин – 120-140 мм), ширина – 45 мм (для высших и главных должностей - 50 мм).

Наплечные знаки действительных государственных советников Российской Федерации I, II, III классов

Верх наплечных знаков для действительных государственных советников выполнен вышивкой цвета ткани одежды с рисунком в виде широких переплетающихся полос. На наплечных знаках в соответствии с классными чинами размещены геральдические эмблемы службы, вышитые серебряной нитью.

На поле наплечного знака (посередине вдоль) размещаются:

- 3 эмблемы – для действительного государственного советника Российской Федерации I класса; Расстояние от нижнего края наплечного знака до нижнего края эмблемы – 20 мм., между эмблемами вдоль наплечного знака: – 10 мм.
- 2 эмблемы – для действительного государственного советника Российской Федерации II класса; Расстояние от нижнего края наплечного знака до нижнего края эмблемы – 20 мм., между эмблемами вдоль наплечного знака: – 15 мм.
- 1 эмблема – для действительного государственного советника Российской Федерации III класса на расстоянии 40 мм от нижнего края наплечного знака.



На костюм повседневный

На рубашку (блузку) фисташкового цвета

На костюм парадный и белую рубашку (блузку)

Наплечные знаки государственных советников Российской Федерации I, II, III классов

Верх наплечных знаков для действительных государственных советников выполнен вышивкой цвета ткани одежды с рисунком в виде широких переплетающихся полос. На наплечных знаках в соответствии с классными чинами размещены десятиконечные звезды диаметром 22 мм, состоящие из чередующихся серебристых и темно-вишневых лучей вышитые серебряной нитью, в середине звезды темно-вишневый пятиугольник.

На поле наплечного знака (посередине вдоль) размещаются:

- 3 звезды – для государственного советника Российской Федерации I класса; Расстояние от нижнего края наплечного знака до центра звезды – 30 мм., между звездами вдоль наплечного знака – 20 мм.
- 2 звезды – для государственного советника Российской Федерации II класса; Расстояние от нижнего края наплечного знака до центра звезды – 40 мм., между звездами вдоль наплечного знака – 30 мм.
- 1 звезда – для государственного советника Российской Федерации III класса на расстоянии 60 мм от центра звезды до нижнего края наплечного знака.



На костюм повседневный

На рубашку (блузку) фишашкового цвета

На костюм парадный и белую рубашку (блузку)

Если указанные измерения не позволяют разместить все эмблемы (звезды) на наплечном знаке действительного государственного советника, государственного советника, то эмблемы (звезды) на наплечных знаках размещаются таким образом, что: расстояния между

эмблемами (звездами); расстояние от края наплечного знака до первой эмблемы (звезды); расстояние от пуговицы до последней эмблемы (звезды) были равными.

Наплечные знаки советников государственной гражданской службы Российской Федерации I, II, III классов

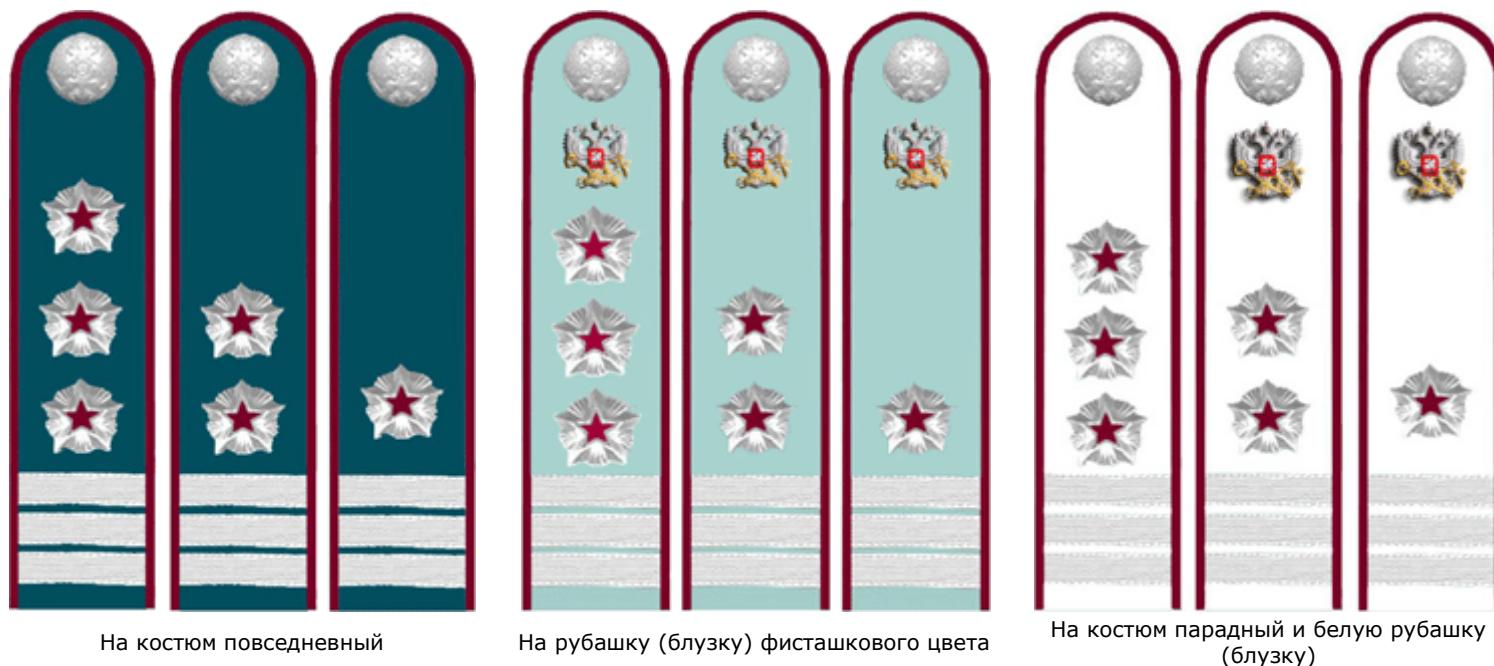
Верх наплечных знаков для советников государственной гражданской службы РФ выполнен из жаккардовой ленты имитирующей саржевое переплетение ткани.

На поле наплечного знака советника государственной гражданской службы РФ I, II, III класса на расстоянии 10 мм. от нижнего края расположены три поперечные, серебристые полосы. Ширина полосы 5 мм., расстояние между полосами 5 мм. и 1-3 десятиконечные металлические звезды серебристого цвета диаметром 18 мм. с серебристым сиянием, в центре звезды расположена эмалевая пятиконечная звездочка темно-вишневого цвета.

На поле наплечного знака (посередине вдоль) размещаются:

- 3 звезды – для советника государственной гражданской службы Российской Федерации I класса; Расстояние от нижнего края наплечного знака до центра звезды – 50 мм., между звездами вдоль наплечного знака – 10 мм.
- 2 звезды – для советника государственной гражданской службы Российской Федерации II класса; Расстояние от нижнего края наплечного знака до центра звезды – 50 мм., между звездами вдоль наплечного знака – 25 мм.
- 1 звезда – для советника государственной гражданской службы Российской Федерации III класса на расстоянии 60 мм от центра звезды до нижнего края наплечного знака.

На съемных наплечные знаки ниже пуговицы крепятся металлические эмблемы на расстоянии 25 мм. от верхнего края наплечного знака.



Наплечные знаки референтов государственной гражданской службы Российской Федерации I, II, III классов

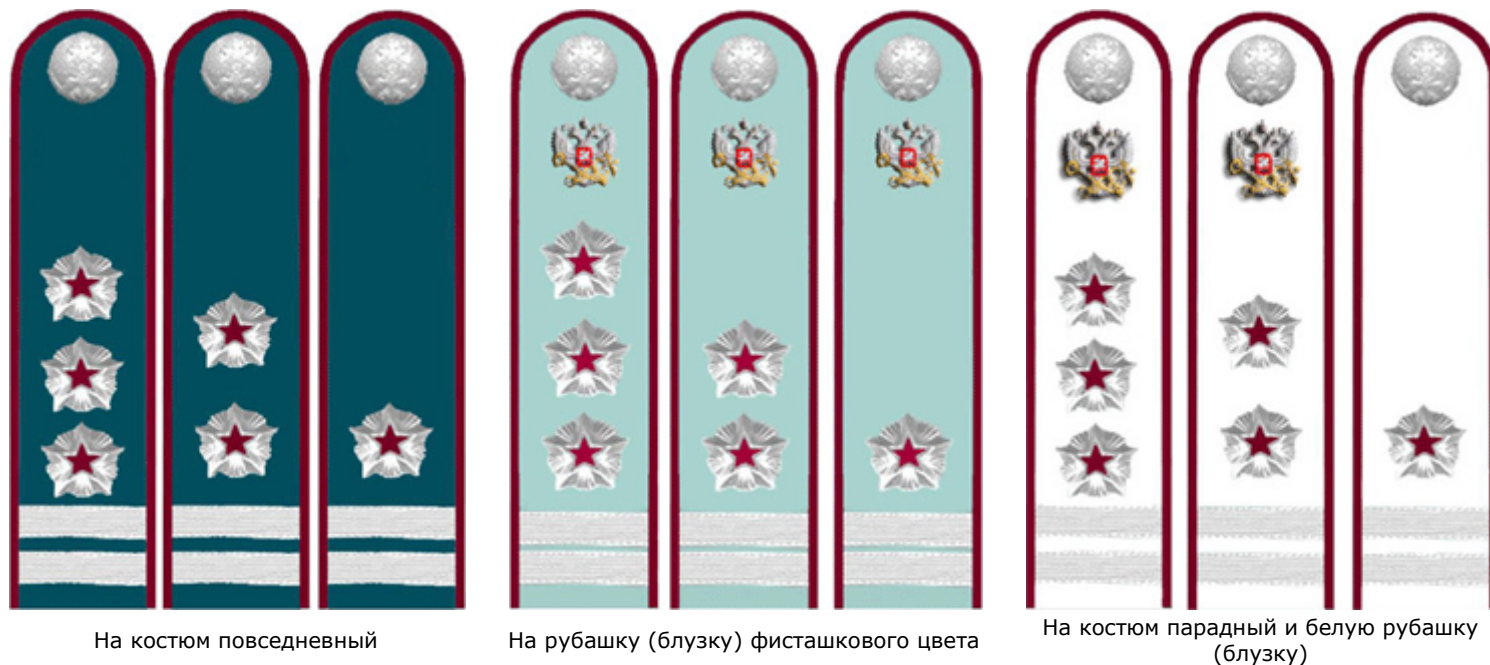
Верх наплечных знаков для референтов государственной гражданской службы РФ выполнен из жаккардовой ленты имитирующей саржевое переплетение ткани.

На поле наплечного знака референта государственной гражданской службы РФ I, II, III класса на расстоянии 10 мм. от нижнего края расположены две поперечные, серебристые полосы. Ширина полосы 5 мм., расстояние между полосами 5 мм. и 1-3 десятиконечные металлические звезды серебристого цвета диаметром 18 мм. с серебристым сиянием, в центре звезды расположена эмалевая пятиконечная звездочка темно-вишневого цвета.

На поле наплечного знака (посередине вдоль) размещаются:

- 3 звезды – для референта государственной гражданской службы Российской Федерации I класса; Расстояние от нижнего края наплечного знака до центра первой звезды – 50 мм, между звездами вдоль наплечного знака – 15 мм.
- 2 звезды – для референта государственной гражданской службы Российской Федерации II класса; Расстояние от нижнего края наплечного знака до центра первой звезды – 50 мм, между звездами вдоль наплечного знака – 30 мм
- 1 звезда – для референта государственной гражданской службы Российской Федерации III класса на расстоянии 65 мм от центра звезды до нижнего края наплечного знака.

На съемных наплечные знаки ниже пуговицы крепятся металлические эмблемы на расстоянии 25 мм. от верхнего края наплечного знака.



Наплечные знаки секретарей государственной гражданской службы Российской Федерации I, II, III классов

Верх наплечных знаков для секретарей государственной гражданской службы РФ выполнен из жаккардовой ленты имитирующей саржевое переплетение ткани.

На поле наплечного знака секретаря государственной гражданской службы РФ I, II, III класса на расстоянии 10 мм. от нижнего края расположена одна поперечная, серебристая полоса. Ширина полосы 5 мм. и 1-3 десятиконечные металлические звезды серебристого цвета диаметром 15 мм. с серебристым сиянием, в центре звезды расположена эмалевая пятиконечная звездочка темно-вишневого цвета.

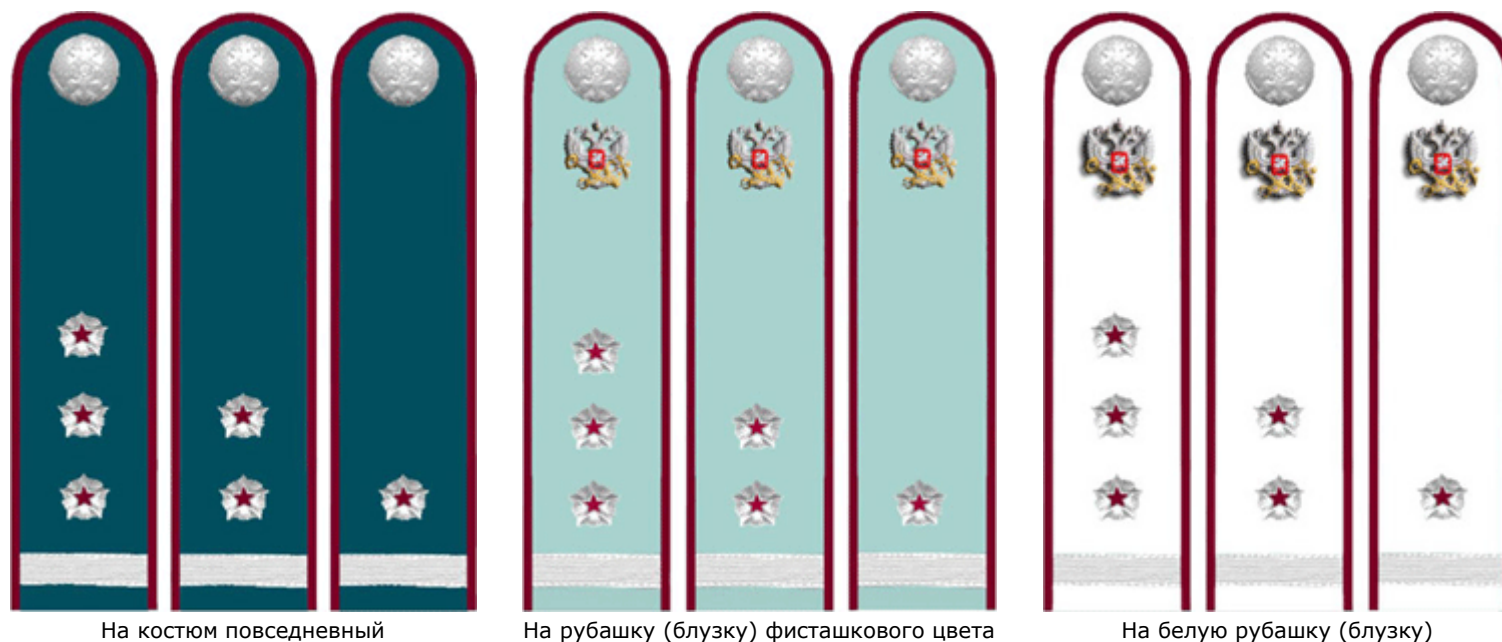
На поле наплечного знака (посередине вдоль) размещаются:

- 3 звезды – для секретаря государственной гражданской службы Российской Федерации I класса; Расстояние от нижнего края наплечного знака до центра первой звезды – 50 мм, между звездами вдоль наплечного знака – 15 мм.
- 2 звезды – для секретаря государственной гражданской службы Российской Федерации II класса; Расстояние от нижнего края наплечного знака до центра первой звезды – 50 мм, между звездами вдоль наплечного знака – 30 мм

- 1 звезда – для секретаря государственной гражданской службы Российской Федерации III класса на расстоянии 65 мм от центра звезды до нижнего края наплечного знака.

На съемных наплечные знаки ниже пуговицы крепятся металлические эмблемы на расстоянии 25 мм. от верхнего края наплечного знака.

Если указанные измерения не позволяют разместить все звезды на наплечном знаке советника государственной гражданской службы, референта государственной гражданской службы, секретаря государственной гражданской службы, то звезды на съемных наплечных знаках размещаются таким образом, что: расстояния между звездами; расстояние от последней поперечной полосы до первой звезды; расстояние от эмблемы ведомства до последней звезды были равными. На нашивных наплечных знаках в этом случае расположение звезд должно соответствовать расположению звезд на съемных наплечных знаках.



Описание нарукавных знаков, кокарды, шитья, эмблемы на съемные наплечные знаки и пуговиц

Для отличия государственных гражданских служащих при исполнении служебных обязанностей на форменную одежду устанавливается ношение нарукавного знака принадлежности к службе в виде контурного щита темно-вишневого цвета на поле цвета ткани предмета форменной одежды, с изображенной на нём геральдическим знаком - эмблемой службы в виде изображения серебряного, увенчанного тремя объединенными лентой коронами двуглавого орла, держащего в лапах перекрещенные ключ и кадуцей золотистого цвета. На груди орла щит красного цвета с изображенным на нем всадником, поражающим копьем дракона. Над эмблемой -

надпись серебристого цвета в две строки "Федеральная налоговая служба". Нарукавный знак нашивают на внешней стороне левого рукава на расстоянии 80 мм от верхней точки рукава до знака.



Общегражданская кокарда представляет собой выпуклую серебристую розетку круглой формы с гофрированной поверхностью и зубчатыми краями, с двумя концентрическими кругами, среднего - синего цвета и внутреннего - красного цвета. Для действительных государственных советников Российской Федерации и государственных советников Российской Федерации на фуражках кокарда носится с шитьем серебристого цвета специального рисунка.



Общегражданская кокарда



Общегражданская кокарда с шитьем для высшего и главного составов

На воротнике действительных государственных советников Российской Федерации и государственных советников Российской Федерации располагается шитье специального рисунка серебристого цвета.



Эмблема представляет собой геральдический знак - эмблему службы в виде изображения серебряного, увенчанного тремя объединенными лентой коронами двуглавого орла, держащего в лапах перекрещенные ключ и кадуцей. На груди орла щит красного цвета с изображенным на нем всадником, поражающим копьем дракона.

Пуговицы металлические серебристого цвета с изображением геральдического знака-эмблемы службы. Пуговицы устанавливаются двух размеров: 22 и 14 мм.



Пуговица



Эмблема на
съемные
наплечные знаки
различия